



**Cochlear**<sup>®</sup>  
Hear now. And always

# Criando adolescentes confiantes

Conselhos práticos para pais



# Escola



Seu filho está crescendo e entrando na adolescência. Essa pode ser uma experiência nova e empolgante, mas também desafiadora, que exija alguns ajustes e, possivelmente, uma boa dose de paciência.

Embora existam muitas incógnitas quando se trata de criar um adolescente, há um fato reconhecido universalmente. Os pais querem o melhor para seus filhos e têm a intenção de criar crianças confiantes com um futuro brilhante à sua frente.

Nesse guia, compartilhamos dicas práticas que podem ajudar a aumentar a confiança do seu filho, facilitar a transição dele para um novo ambiente escolar e explorar seus interesses esportivos, acadêmicos ou artísticos.



# Como selecionar uma escola para seu filho

Escolher uma escola de ensino médio é um desafio. O ambiente escolar pode ser imprevisível e ser diferente de uma turma para a outra e de um professor para outro. Existem também situações práticas que você deve considerar, como ir e voltar da escola todos os dias. Mas, o mais importante, você deve verificar como a escola pode apoiar as necessidades especiais de seu filho. Compartilhamos seis etapas para ajudá-lo a navegar pelo processo de seleção de escolas.

## 1 Inicie o processo de seleção de escolas com antecedência

Nunca é cedo demais para começar a pensar em opções de ensino médio para seu filho, e é uma boa ideia começar a pesquisar formalmente as opções de escola pelo menos 3 anos antes do início do ensino médio. Recomendamos que chegue ao final com uma lista de duas ou três escolas com pelo menos um ano de antecedência e participe de visitas guiadas e reuniões informativas na escola. Lembre-se de olhar para os sistemas escolares que atendem jovens com deficiência, pois pode haver financiamento adicional que podem ser utilizados para apoiar os jovens com perda auditiva.

Como alternativa, se não houver uma seleção de opções de ensino médio disponíveis, recomendamos que entre em contato com a escola local definida com antecedência. É uma excelente oportunidade para conhecer os professores e saber como eles podem apoiar seu filho.

Uma maneira de começar a aumentar a autoconfiança de seu filho é envolvê-lo no processo de seleção da escola. Leve-o com você para visitar as escolas de sua lista final ou a escola definida em seu bairro. Incentive-o

a dizer o que achou e lembre-se de ficar atento a possíveis preocupações que eles apontem a você.

## 2 Faça uma reunião com o diretor da escola

Os diretores têm uma influência significativa na maioria das escolas, sendo responsáveis, em grande parte, pelo desempenho da escola. Ao reunir-se com o diretor e delinear as necessidades do seu filho, você terá uma boa noção da atitude e capacidade de resposta da escola. Um diretor solidário e engajado pode dar mais garantias de que toda a escola estará disposta a atender às necessidades do seu filho.

## 3 Faça reunião com a equipe de professores

É importante que você se aproxime dos principais membros da equipe. Se houver equipes de apoio à aprendizagem na escola, elas são um ótimo lugar para você começar. Essas equipes ajudam a apoiar o aprendizado do seu filho e a coordenar os ajustes necessários na sala de aula e as tarefas de avaliação de toda a escola.

Se não houver equipes de apoio a pessoas com deficiência disponíveis na escola, recomendamos agendar um horário para falar com os professores com os quais seu filho passará mais tempo. Será uma ótima oportunidade para entender como eles podem apoiar o aprendizado e se precisam de informações adicionais sobre as necessidades auditivas do seu filho.

## 4 Investigue a experiência da escola com alunos com perda auditiva

Embora seja empolgante ser pioneiro, isso pode exigir um pouco mais de esforço. As escolas que já tiveram crianças com perda auditiva podem estar mais acostumadas com os ajustes e a tecnologia necessários para otimizar o

aprendizado em sala de aula. No entanto, também existem alguns aspectos positivos em ser um pioneiro. Em muitos casos, os funcionários da escola estão interessados e dispostos a aprender, e não fazem suposições sobre as limitações do seu filho e seus aparelhos auditivos. Recomendamos perguntar se há acesso a suporte auditivo adicional de professores com formação especializada na área.

## 5 Avalie a escola e o tamanho das turmas

Se você tiver a opção de selecionar uma escola para seu filho, duas coisas importantes a serem consideradas são o tamanho da escola e o número de jovens em cada turma. Escolas pequenas podem oferecer um ambiente de aprendizagem melhor do que escolas maiores, que podem dar a impressão de terem recursos e desempenho acadêmico melhor. Turmas menores também ajudam a reduzir os níveis de ruído de fundo.

Como alternativa, se você não tiver a opção de selecionar uma escola de ensino médio, recomendamos conversar com os professores do seu filho para entender como está configurado o ambiente da sala de aula. Por exemplo, pode ser mais desafiador para seu filho ouvir em salas de aula abertas do que em uma sala de aula tradicional.

Talvez você também queira discutir onde seu filho ficará sentado na sala de aula. A carteira ideal em um layout de sala de aula tradicional é próxima ao professor e em uma posição onde ele possa ver claramente o rosto e os gestos do professor. No entanto, é importante ter em mente que não existe uma posição perfeita para todas as salas. Durante os exercícios em sala de aula ou discussões em grupo, é tão ou mais importante ver os rostos e os gestos dos colegas.

## 6 Não tenha receio de fazer perguntas difíceis

Para avaliar a adequação de uma escola e o quanto os educadores serão capazes de apoiar seu filho, pode ser necessário fazer algumas perguntas muito específicas. Além de questões sobre aprendizagem, recomendamos aprofundar a visão da escola sobre comunicação com os pais, inclusão, acessibilidade no entorno da escola e capacitação de funcionários<sup>[1]</sup>.

Seguem algumas perguntas que você pode fazer quando se encontrar com o pessoal da escola:

1. Quantos professores foram treinados em inclusão e apoio à aprendizagem de jovens com perda auditiva?
2. O que a escola faz para ajudar a desenvolver a socialização entre os alunos?
3. Como meu/minha filho com necessidades auditivas será incluído em aulas onde há ruído de fundo significativo, como aulas de música ou educação física?
4. Existem áreas da grade curricular que são fortemente dependentes da escuta? Como meu/minha filho pode ter apoio sob uma perspectiva de acesso inclusivo? Por exemplo, legendas ocultas ou acesso antecipado ao material de aprendizagem.
5. Como vocês se comunicam com os pais?
6. Eles têm interesse em falar com a escola fundamental do meu/minha filho sobre o que funcionou bem com relação ao apoio à aprendizagem?
7. Qual é a abordagem da escola em relação ao bullying?

Talvez, os educadores não tenham todas as respostas desde o início, mas é importante identificar se eles estão abertos a encontrar soluções para incluir seu filho.



## Como ajudar seu filho a fazer a transição do ensino fundamental para o ensino médio

Começar o ensino médio é uma mudança grande, e jovens com perda auditiva podem precisar de mais apoio do que seus colegas com audição normal. Para garantir uma transição mais tranquila e tornar a adaptação ao novo ambiente um pouco mais fácil para você e seu filho, reunimos algumas dicas para ajudá-lo na preparação para o primeiro dia e ao longo do ano.

### Antes do primeiro dia:

#### 1 Faça um plano de transição formal

Para tornar a mudança a mais simples possível, recomendamos preparar um plano de transição<sup>[2]</sup>. Um plano de transição é simplesmente uma ferramenta para compartilhar informações sobre seu filho com a equipe da escola de ensino médio. Ele pode conter:

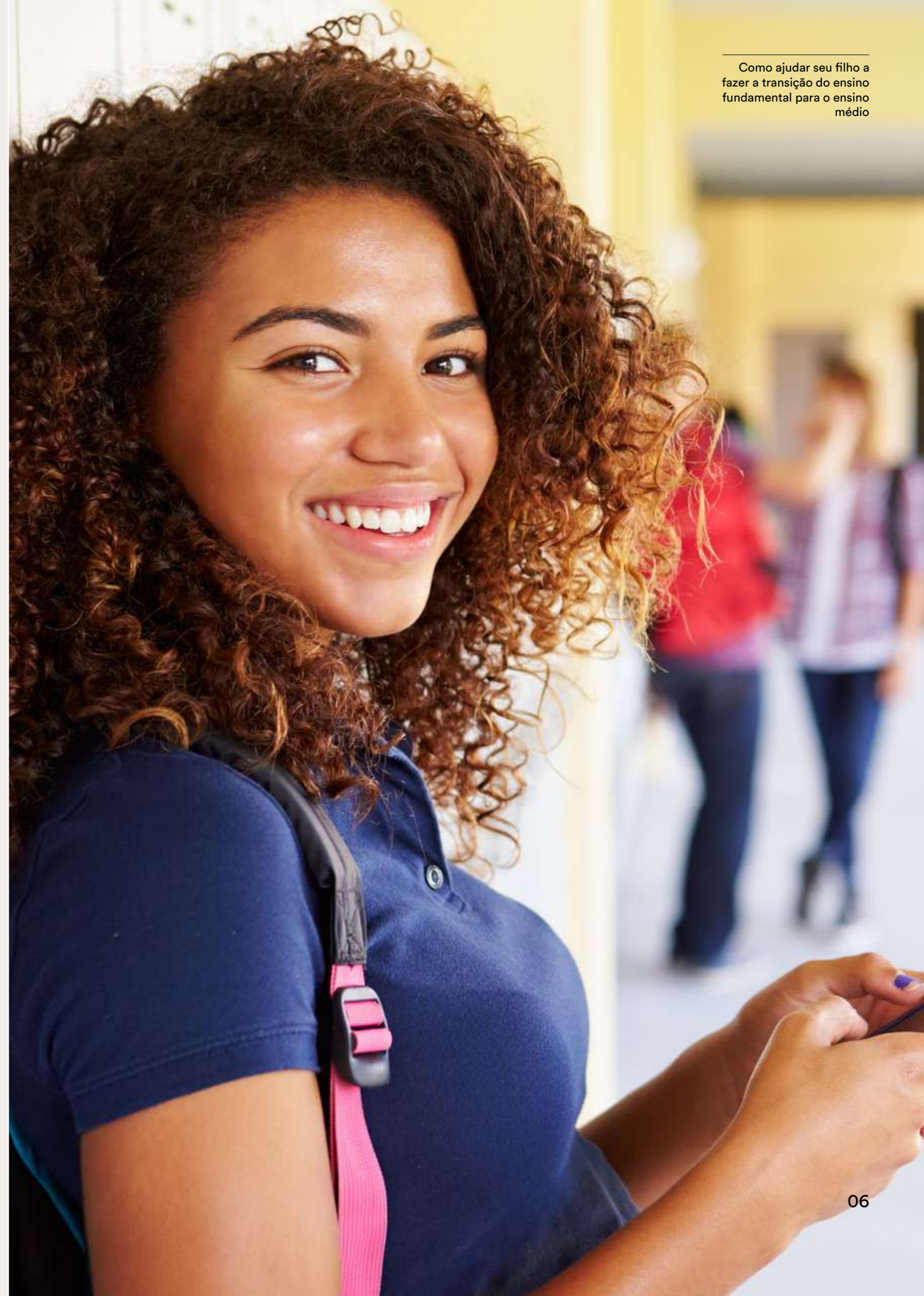
- O diagnóstico do seu filho
- Relatórios escolares anteriores, incluindo as preferências de aprendizagem, pontos fortes e desafios seu filho.
- Relatórios médicos e de saúde, incluindo as necessidades médicas atuais do seu filho e informações sobre o nível de audição e as habilidades auditivas esperadas.
- Datas importantes, como dias de orientação ou datas de reunião do grupo de apoio aos alunos.
- Cronogramas para cada etapa do processo de transição.

#### 2 Organize uma reunião de transição e participe da orientação.

A maioria das escolas tem um dia de orientação para os novos alunos explorarem a escola e se familiarizarem com ela. Se possível, providencie para que seu filho tenha uma reunião de transição, além da orientação com a equipe relevante e uma visita individual à escola, na qual possam responder às perguntas específicas dele(a). Caso seja difícil participar de uma reunião presencial, como alternativa, talvez você possa trabalhar com a escola para configurar uma reunião virtual ou um telefonema. Esta é uma boa oportunidade para seu filho se tornar visível aos olhos e mentes dos funcionários da escola antes do início formal das aulas.

#### 3 Aproveite a rede social e amigos de seu filho

Um dos fatores-chave para uma experiência bem-sucedida no ensino médio é se socializar e ter amigos. Um fator que pode influenciar sua tomada de decisão é se seu filho tiver alguns bons amigos que frequentam uma escola específica, que possam apoiar a transição. Os irmãos mais velhos também podem ser uma fonte de apoio e servir de exemplo. Você também pode analisar as atividades extracurriculares oferecidas pela escola e por quais seu filho pode se interessar, como teatro, dança ou esportes. O envolvimento nessas atividades é uma ótima maneira de ampliar os grupos de amizade do seu filho e envolvê-los com a comunidade escolar.







#### Durante o ano escolar:

Assim que o ano letivo começar, é importante garantir que seu filho acompanhe o ritmo e a rotina do ensino médio. Isso inclui ser organizado com a lição de casa e monitorar as datas para tarefas de avaliação e provas.

### 1 Seja visível

Os pais que comparecem regularmente e são vistos na escola e têm um relacionamento com professores e diretor, podem ter melhores resultados para seus filhos com perda auditiva. Pergunte aos professores do seu filho sobre o que está sendo ensinado e o que está sendo avaliado. Não tenha receio de falar se o ambiente escolar não estiver funcionando para seu filho.

### 2 Procure apoio quando for necessário

Sempre peça ajuda quando precisar. Descubra se você tem acesso a um professor especializado que pode apoiar a aprendizagem do seu filho – ele pode ser um grande defensor e ajudar tanto dentro quanto fora da sala de aula com trabalhos escolares e avaliações.

### 3 Converse regularmente com seu filho

Lembre-se de conversar com seu filho durante todo o ano letivo para entender melhor como ele está se saindo e se está acompanhando as aulas. Se ele estiver com dificuldades e ficar para trás nas aulas, pergunte se precisa de suporte extra e discuta o uso da tecnologia sem fio.

### 4 Use tecnologia sem fio

Durante o ensino médio, pode ser desafiador para os alunos usar seus acessórios sem fio na sala de aula. Muitas vezes, um aluno com perda auditiva não quer se destacar de seus colegas quando começa o ensino médio e pode evitar o uso de tecnologia sem fio.

Para que seu filho aproveite ao máximo o uso da tecnologia sem fio, é preciso uma “co-operação” e parceria entre o professor e seu filho. Alguns professores podem precisar de treinamento e orientação adicionais sobre o uso ideal de tecnologias sem fio e seu filho também precisa se sentir confortável usando essas tecnologias em sala de aula.

As maneiras de abordar o assunto são:

- Peça ao seu filho que considere experimentar a tecnologia sem fio para ver se ela ajuda a aliviar a tensão e reduzir a fadiga de ter que ouvir por longos períodos.
- Trabalhe com seu filho e os professores para desenvolver um plano para usar a tecnologia sem fio de uma maneira que todos se sintam confortáveis.



# Extracurricular



Tornar-se adolescente é muitas vezes um catalisador para a mudança que surge do aumento da autoconsciência e da descoberta. É um momento em que a maioria dos jovens procura estabelecer a sua independência, descobrir o que lhes interessa e explorar formas de se identificar fora de seu papel na unidade familiar.

O envolvimento em atividades extracurriculares pode estimular a confiança, proporcionar aos adolescentes oportunidades para desenvolver importantes habilidades interpessoais e ajudá-los a construir redes de apoio social significativas fundamentadas em interesses comuns.

A pesquisa sugere que as atividades extracurriculares também podem prever significativamente a independência futura e a busca de educação superior ou profissional<sup>[3]</sup>. Preparamos algumas dicas úteis sobre como selecionar, preparar e aproveitar ao máximo as atividades extracurriculares.



# Como selecionar e se preparar para as atividades extracurriculares

## Seleção

### 1 Considere os interesses do seu filho e envolva-o

Pense nos interesses que seu filho tem demonstrado e oriente sua pesquisa sobre clubes, times esportivos, grupos sociais e aulas. Como pai, é natural querer o melhor para seu filho. Às vezes, isso pode levar você a escolher o que acha melhor e não necessariamente o que seu filho quer. Ouça seu filho e envolva-o no processo de tomada de decisão. Este é um grande passo para a construção de autodefesa e confiança na comunicação.

### 2 Não tenha medo de pensar fora da caixa

Aulas de piano, futebol e dança são algumas das opções extracurriculares mais tradicionais e populares. Mas, não tenha medo de considerar aulas mais especializadas. Por que não considerar aulas de culinária, clubes do livro, programação, astronomia ou até mesmo aulas de horticultura na creche local!

Outra coisa a considerar é procurar atividades que envolvam outros jovens que também usam aparelhos auditivos. Esta é uma ótima maneira de começar a construir conexões dentro da comunidade de surdos.

### 3 Fale primeiro com o profissional de saúde auditiva do seu filho

Conversar com a equipe de saúde auditiva do seu filho pode ser útil, pois eles podem sugerir atividades que outras crianças gostam. Eles também podem fornecer orientações sobre atividades que ajudam a reduzir os riscos para a audição do seu filho.

### 4 Seja transparente e mantenha uma comunicação bidirecional com seu filho

A transparência pode ajudar bastante no desenvolvimento da confiança, especialmente quando você está discutindo quais atividades são ou não possíveis com base nos orçamentos ou cronogramas familiares.

## Preparação

### 1 Pratique usando o vocabulário que usam regularmente

Pode haver muitos sons e palavras exclusivas para novas atividades. Esta é uma grande oportunidade para aprender e praticar a escuta. Você pode assistir, junto com seu filho, a clipes no YouTube que mostrem as atividades ou preparar uma lista de palavras que ele poderá ouvir ou precisará usar. Por exemplo, se você matricular seu filho em aulas de arte, você pode praticar palavras como “cavalete”, “acrílico” ou “pigmento”. Lembre-se de que a repetição é útil para facilitar a memória e a compreensão.

### 2 Discuta como seu filho pode participar de forma mais eficaz.

É importante que você converse com professores e treinadores sobre os desafios e pontos fortes do seu filho, principalmente em relação à audição e comunicação. Dessa forma, eles podem ajudar seu filho a se comunicar e compreender melhor em diversas situações. Sugerimos desenvolver um plano de comunicação conversando com seu filho com antecedência. Juntos, você deve estabelecer o que ele se sente à vontade para compartilhar e se quer ele mesmo falar ou se deseja sua ajuda.



## Dicas para otimizar a audição durante as atividades extracurriculares

Às vezes, iniciar uma nova atividade extracurricular pode parecer um pouco assustador, esse sentimento pode ser amplificado quando você tem perda auditiva. Pedimos a alguns de nossos usuários adolescentes que compartilhassem alguns conselhos e reunimos algumas dicas simples que podem ajudar a otimizar a audição durante atividades específicas.

### Atividades na água

#### 1 Obtenha aconselhamento com seu profissional de saúde auditiva

Antes de seu filho começar a praticar esportes aquáticos, procure aconselhamento com o fonoaudiólogo. Ele pode ajudar a fornecer orientações sobre maneiras de proteger o processador de som de seu filho e garantir que sua audição não corra riscos.

#### 2 Use um Aqua+

Para esportes aquáticos, é importante impermeabilizar seus processadores de som usando um Aqua+. Disponível nos modelos de processadores de som Nucleus® 6 [4], Nucleus 7 [5], Nucleus Kanso® [6] e Nucleus Kanso 2 [7]

- Com o Aqua+, o processador pode ser usado embaixo d'água a uma profundidade de três metros por até duas horas.
- Proteja seu Aqua+ e processador de som usando um fio de segurança.
- Use baterias descartáveis LR44 alcalinas ou de hidreto metálico de níquel ao usar

o Aqua+ com o processador de som Nucleus Kanso [6]. Para os processadores de som Nucleus 6 e Nucleus 7, recomendamos usar um módulo de bateria recarregável [4][5].

Se o processador de som do seu filho não for compatível com um Aqua+ e ele estiver participando de atividades aquáticas, recomendamos preparar alguns sinais de comunicação com antecedência. Dessa forma, seu filho pode continuar a se comunicar com você, com o treinador ou com os colegas de equipe enquanto estiver na água.

#### 3 Use acessórios sem fio

Se o treinador de natação do seu filho não estiver na água com ele, experimente prender um Mini Mic 2+ na camiseta do treinador. Dessa forma, a voz do treinador será transmitida diretamente para o processador de som e seu filho continuará a ouvir as instruções mesmo embaixo d'água. Também podem ser usados para outros esportes e atividades como remo.





## Atividades no solo

### 1 Obtenha aconselhamento com seu profissional de saúde

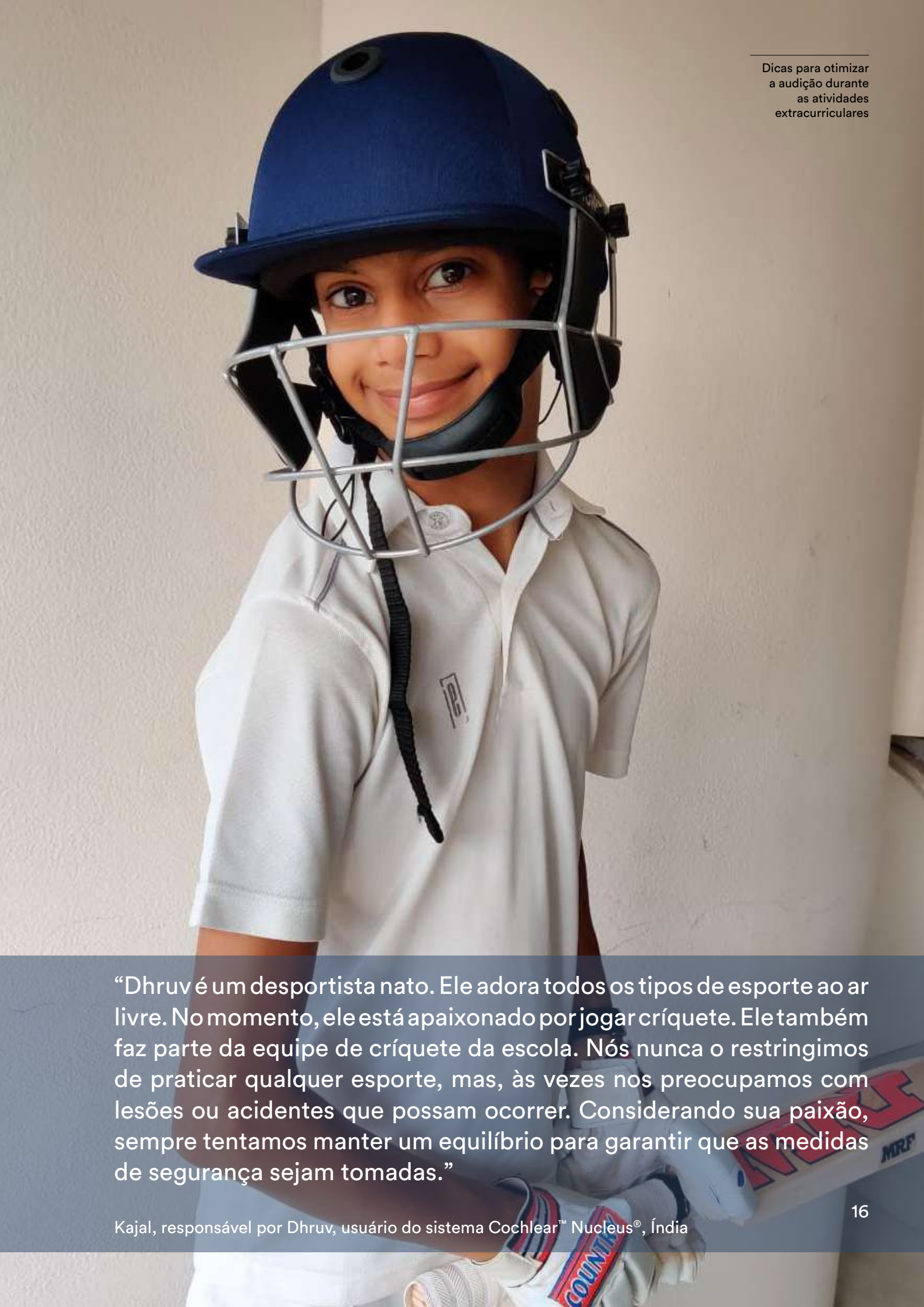
Antes do seu filho começar a praticar o esporte que ele escolheu, procure aconselhamento com o fonoaudiólogo. Isso é particularmente importante para esportes de contato mais vigoroso, como o handball. Seu fonoaudiólogo poderá compartilhar conselhos sobre eventuais medidas de segurança que possam ser tomadas e discutir possíveis riscos.

### 2 Explore as opções de retenção do processador de som

Os processadores de som da Cochlear™ são projetados para ser encaixados com conforto e segurança. Mas para maior tranquilidade, sugerimos proteger o processador de som do seu filho se houver atividade vigorosa ou se for esperado movimento durante a participação.

### 3 Use o equipamento para a cabeça correto

Se a atividade exigir algum equipamento especializado para a cabeça, como capacetes, verifique se seu fonoaudiólogo está confiante de que seu filho possa participar com segurança. Se for necessário um capacete, é importante usar um que seja específico para o esporte a ser praticado. Por exemplo, um capacete rígido para ciclismo ou equitação. Talvez seja necessário considerar um capacete especializado para seu filho durante o uso do dispositivo para garantir que ele se sinta confortável.



“Dhruv é um desportista nato. Ele adora todos os tipos de esporte ao ar livre. No momento, ele está apaixonado por jogar críquete. Ele também faz parte da equipe de críquete da escola. Nós nunca o restringimos de praticar qualquer esporte, mas, às vezes nos preocupamos com lesões ou acidentes que possam ocorrer. Considerando sua paixão, sempre tentamos manter um equilíbrio para garantir que as medidas de segurança sejam tomadas.”

Kajal, responsável por Dhruv, usuário do sistema Cochlear™ Nucleus®, Índia



## Atividades criativas para a sala de aula

### 1 Ensine aos professores as estratégias de comunicação claras

Semelhante às configurações tradicionais de sala de aula, é importante adotar uma comunicação clara nas aulas em grupo para otimizar a audição. Muitas vezes, as aulas que desenvolvem a criatividade incentivam a participação ativa e oferecem oportunidades de autoexpressão, por isso é vital que seu filho se sinta confiante para se comunicar e acompanhar as discussões.

- Para aulas em grupo como artes, culinária ou clubes de livros, pequenos ajustes na disposição dos assentos, iluminação e como os professores dão instruções podem fazer muita diferença quando se trata de ouvir com clareza.
- Marque um horário para falar com o professor antes da primeira aula. Lembre-se de incluir seu filho nas discussões e imprima uma cópia do guia de Conselhos práticos para professores e leve-o com você para a reunião.

### 2 Use acessórios sem fio

Incentive o uso de acessórios sem fio para facilitar a audição. Prenda o Mini Mic 2+ na camisa do professor ou coloque o Mini Mic 2+ na posição horizontal no centro das discussões em grupo.

O Mini Mic 2+ pode ser particularmente útil em aulas em que haja um ruído de fundo significativo ou onde é necessário ouvir a distância, como nas aulas de música, dança e teatro.

“Adoro ser torcedora porque costumava ver isso como um esporte que eu não poderia fazer. À medida que cresci, percebi que não estamos presos aos nossos limites físicos, pois podemos encontrar opções e proteções para nos permitir realizar nossas paixões.”

Brian, usuário do sistema Cochlear™ Nucleus®, Cingapura



Brian, usuário do sistema Cochlear™ Nucleus®, Cingapura



“Tudo o que tem a ver com artes criativas me sinto feliz! Adoro poder ultrapassar os limites, descobrir que estou constantemente melhorando e ficando mais forte com tudo o que posso fazer. Eu queria ensinar [meus colegas] a como lidar comigo [como uma pessoa surda] e educar a comunidade também.”

Tallulah, usuária do sistema Cochlear™ Nucleus®, Austrália

A reabilitação é uma parte importante da jornada auditiva que incentiva o desenvolvimento contínuo da linguagem. Antes do primeiro dia de seu filho no ensino médio, recomendamos conversar com o fonoaudiólogo para verificar se pode ser útil uma reabilitação adicional antes do início do ano letivo. A reabilitação adicional em casa pode ajudar a dar ao seu filho um aumento na confiança para se comunicar com novos colegas, discutir sua perda auditiva e defender suas necessidades em sala de aula.

Abaixo, compartilhamos alguns exercícios como ponto de partida, mas a adequação dos exercícios depende das habilidades de fala, linguagem e comunicação do seu filho. Fale com a equipe de saúde auditiva do seu filho sobre os exercícios de audição e fala que eles podem recomendar.

## Reabilitação geral que você pode fazer em casa

A reabilitação deve ser incorporada à rotina diária do seu filho e pode ser feita em apenas 10 minutos. Abaixo estão alguns exercícios de linguagem e audição que seu filho pode começar a fazer nos meses que antecedem o ensino médio. Também temos uma lista com sugestões de aplicativos que podem ser baixados para tornar a reabilitação divertida e interativa.

### 1 Pratique o vocabulário do “Ensino médio”

Para este exercício, trabalhe com seu filho para criar uma lista de 50 a 100 palavras que vocês acham que serão usadas com frequência no ambiente do ensino médio. Isso pode parecer muito, mas, assim que você começar, verá que a lista cresce a cada dia. Tente incluir as palavras específicas para a escola, ou seja, se for uma escola religiosa, lembre-se de incluir a terminologia associada à religião praticada. Inclua algumas gírias que os adolescentes podem usar. Lembre-se de que é importante praticar o uso e o contexto de cada uma dessas palavras, além da pronúncia. Portanto, pratique usá-las em frases e concentre-se em introduzir no máximo 5 palavras por dia. A seguir, oferecemos algumas palavras para ajudá-lo a começar:

Religião	Química	Economia	Armário
Avaliação	Debate	Chamada	Semestre
Frequência	Escrita	Casa	Conselho estudantil
Biologia	Prova	Horário de almoço	Horário

**Observação:** Exercícios como este precisam ser apropriados para a fala, linguagem, comunicação e habilidades cognitivas individuais para a idade dele.



# Cochlear Family

## Hear now. And Always

Como líder global em soluções para implantes auditivos, a Cochlear se dedica a ajudar as pessoas com perda auditiva severa até perda auditiva profunda a ter uma vida plena de audição. Fornecemos mais de 600.000 dispositivos implantáveis que ajudam as pessoas de todas as idades a ouvir e se conectar com as oportunidades que a vida oferece.

Queremos oferecer às pessoas a melhor experiência auditiva pela vida toda e acesso a futuras tecnologias inovadoras. Temos as melhores redes clínicas, de pesquisa e suporte do setor.

É por isso que a Cochlear é a preferida das pessoas quando se fala em empresas de implantes auditivos.

### Bibliografia

1. Choosing a school for your child [internet]. Raising Children Network; (2020), [cited Aug 12, 2020]. Available from: <https://raisingchildren.net.au/teens/school-education-work/school-choosing-starting-moving/choosing-a-school>
2. Transitioning from primary to secondary school: Supporting students with additional or complex needs that arise from disability when moving from primary to secondary school [internet]. Victorian Department of Education and Early Childhood Development, Melbourne: Student Inclusion and Engagement Division, Department of Education and Early Childhood Development; (2014), [cited Jul 23, 2020]. Available from: <https://www.education.vic.gov.au/Documents/school/teachers/teachingresources/diversity/Transprmrtyosec.pdf>
3. Schoffstall, S., Cawthon, S., Dickson, D., Bond, M., Ocuto, O., & Ge, J. The Impact of High School Extracurricular Involvement on the Postsecondary Outcomes of Deaf and Hard-of-Hearing Youth. (Jun 2016); 29, 179-197.
4. The Cochlear Nucleus 6 Sound Processor with Aqua+ and Aqua+ Coil is dust and water resistant to level IP68 of the International Standard IEC60529 when you use a Cochlear Standard Rechargeable Battery Module or Cochlear Compact Rechargeable Battery Module. Refer to the relevant User Guide for more information.
5. The Cochlear Nucleus 7 Sound Processors with Aqua+ and Aqua+ Coil are dust and water resistant to level IP68 of the International Standard IEC60529 when you use a Cochlear Standard Rechargeable Battery Module or Cochlear Compact Rechargeable Battery Module. Refer to the relevant User Guide for more information.
6. The Cochlear Nucleus Kanso Sound Processor with Aqua+ is dust and water resistant to level IP68 of the International Standard IEC60529 when used with LR44 alkaline or nickel metal hydride disposable batteries. Refer to the relevant User Guide for more information.
7. The Cochlear Nucleus Kanso 2 Sound Processor with Aqua+ is dust and water resistant to level of IP68 of the International Standard IEC60529 and can be continuously submerged under water to a depth of up to 3 metres for up to 2 hours. Refer to the relevant User Guide for more information.
8. While these are designed for people who are learning to listen to the English Language, they can often be helpful materials to help individuals with hearing loss

### Avisos

Consulte um profissional de saúde para conhecer os tratamentos para perda auditiva. Os resultados podem variar e o profissional de saúde explicará os fatores que podem afetar o resultado. Leia sempre as instruções de uso. Alguns produtos não estão disponíveis em todos os países. Entre em contato com o representante local da Cochlear para obter informações sobre o produto. Consulte um profissional de saúde para saber se você pode usar a tecnologia Cochlear.

Os sistemas de implante Cochlear™ Nucleus® são usados para tratamento de perda auditiva moderadamente severa até perda auditiva profunda.

Cochlear, Hear now. And Always, Nucleus, Kanso, True Wireless e Smartsound são marcas comerciais ou marcas registradas da Cochlear Limited ou Cochlear Bone Anchored Solutions AB (salvo especificação em contrário).

O processador de som Cochlear Nucleus 7 é compatível com dispositivos Apple e Android. Para mais informações sobre compatibilidade, acesse [www.cochlear.com/compatibility](http://www.cochlear.com/compatibility)

**Acesse Cochlear.com para obter informações mais detalhadas ou ligue para a equipe de atendimento ao cliente local.**

Fique conectado conosco nas redes sociais:



Cochlear Ltd (ABN 96 002 618 073) 1 University Avenue, Macquarie University, NSW 2109, Australia Tel: +61 2 9428 6555

Cochlear Latinoamérica International Business Park, Edificio 3835, Oficina 403, Panamá Pacífico, Panamá Tel: +507 830 6220

Cochlear Colombia Avenida Carrera 9 #115-06 Of. 1201 Edificio Tierra Firme, Bogota D.C., Colombia Tel: (+57) 315 339 7169, (+57) 315 332 5483

Cochlear México Tamaulipas #150, Piso 9, Torre A Colonia Hipódromo Condesa, Delegación Cuauhtémoc, C.P. 06170, CDMX Tel: +52 5552414500