

De volta às Aulas

UM GUIA PARA PAIS E PROFESSORES

DICAS E SUGESTÕES PARA O INÍCIO DAS AULAS

Hear now. And always



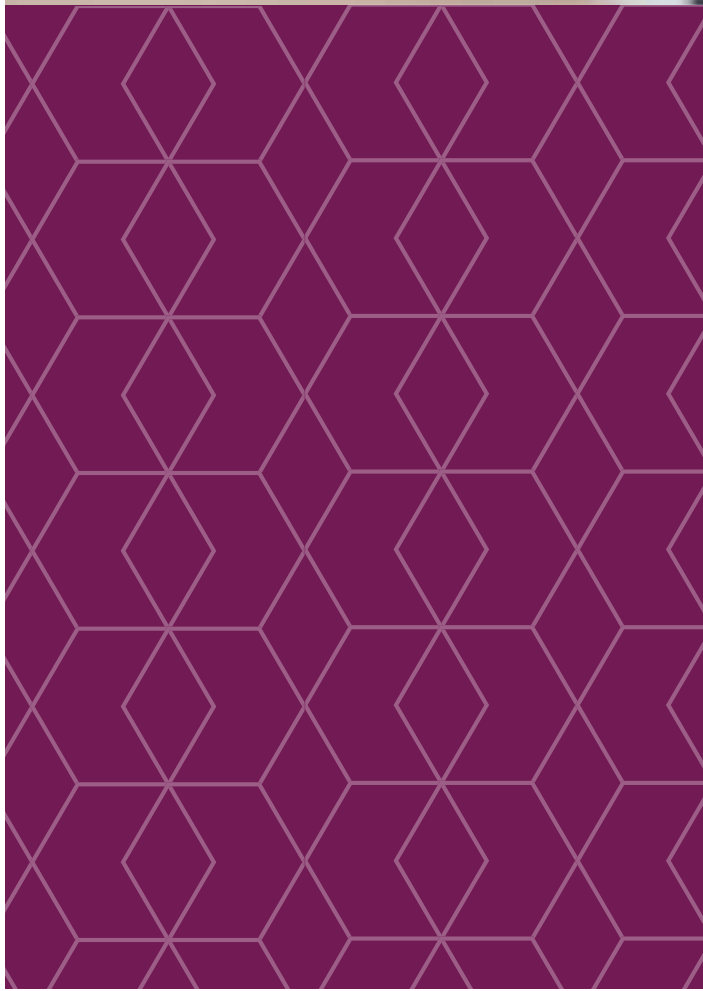
Dicas e sugestões para o início das aulas

Pais:

Introdução	3
Dicas práticas para os pais	4
Preparação para o início das aulas em casa.....	6
Competência na conversação	9
Pais e a Escola.....	10
Indo pra escola : um guia geral para habilidades básicas.....	12

Professor:

Conselhos práticos para o professor na sala de aula	14
Vocabulário na Escola	18
Vocabulário para a Sala de aula	21
Como os ouvidos escutam, como um implante cochlear escuta	22
Nucleus® 6 Processador de som, guia rápido de referência	24
Kanso® Processador de som, guia rápido de referência	26
Espaço para comunicação	28
Leitura e compreensão	30





Introdução:

O primeiro dia de aula na escola é emocionante e assustador para a maioria das crianças e seus pais. Para as crianças com problemas de escuta (e seus pais), iniciar em uma escola comum pode ser o ápice de anos de preparação e antecipação.

O acompanhamento em uma escola comum não significa o fim do suporte da Cochlear, mas ao contrário, significa o início de uma próxima fase em ajudar a criança a se tornar um competente aluno, um comunicador.

Existem muitas formas nas quais os pais e educadores podem ajudar as crianças com deficiência auditiva a prosperar num ambiente educacional convencional.

A preparação dos pais em casa, começa um ano ou mais, antes da criança entrar na escola.

Uma vez que a criança inicia as aulas, sua integração ocorre, em grande parte, devido a colaboração efetiva entre os pais, os audiologistas, professores e outros educadores profissionais.

Dicas práticas para os pais

Seu filho está voltando para as aulas ! Isto é uma fase emocionante para os pais com a preparação de seus filhos para um ano letivo de sucesso e diversão. Esse guia compreensivo irá lhe ajudar a preparar o seu filho para iniciar as aulas com confiança e deixá-lo pronto para a escola.

Preparação dos pais antes do início da Escola

Autoconfiança é crucial para as crianças que iniciam as aulas, com ou sem deficiência auditiva. Para iniciar as aulas com (confiança), as crianças devem ter domínio suficiente da língua falada para serem efetivamente independentes com a vida diária e habilidades sociais.

Nível da linguagem

Os pais devem procurar a escola nos 12 meses que a criança iniciará o ano letivo e requisitar o programa de estudos ou currículo escolar. Isso irá permitir aos pais identificar as lacunas nas linguagens das suas crianças e trabalhar no intuito de diminuir esses espaços. Praticando a linguagem e o vocabulário útil nas diferentes situações relacionadas à escola, os pais podem fazer a transição bem mais fácil. (veja vocabulário na escola, página 18)

Comunidades diferentes têm níveis diferentes com relação à experiência em educar crianças com deficiências auditivas. Independentemente do lugar onde moram, os pais devem agir como chave de modelo de linguística.

Independência

Na escola, a criança com deficiência auditiva, precisa ser a mais independente possível em manejar (ou lidar) com seu aparelho auditivo. Dependendo da idade da criança, ela deve saber ligar e desligar o aparelho, trocar as baterias e avisar o professor se houver algum problema. Adicionalmente, encorajar (ou incentivar) as crianças com deficiência auditiva a comunicarem as suas dificuldades (ou necessidades) verbalmente, é muito importante e lhes permite obter independência, que irão necessitar para uma experiência de sucesso no ambiente escolar.

Defendendo-se por si próprio

Na escola, a criança deve ser estimulada a ser tornar o seu próprio melhor advogado. Ela deverá se tornar confiante em responder questões sobre o aparelho e porque ela o usa. Em casa, os pais podem expressar o modelo de independência e ensinar a língua falada associada a fatores de auto defesa. Ensaiar situações onde a criança poderá se deparar com os seus colegas e professores pode ser praticado como parte da preparação para a escola. Desde o início, é importante que os pais ensinem às suas crianças os nomes corretos das diferentes partes do seu implante da Cochlear. Para que efetivamente possam se defender, as crianças precisam falar com o professor e os outros colegas sobre o implante da Cochlear e o processador de som, usando a terminologia correta. Quando houver um problema com o aparelho, é importante que a criança esteja apta, a pelo menos, indicar qual parte do aparelho, em específico não esteja funcionando. (Veja como a orelha escuta , como o implante cochlear escuta, página 22) (Veja Nucleus 6 e Kanso guia de referência rápido páginas 24-27)



“melhor ainda, quando as crianças são menores.”

Vida diária e habilidades sociais

Crianças que estão engatilhadas com a língua e as ferramentas associadas com a vida diária, têm mais chances de tornarem a experiência escolar um sucesso.

Essas habilidades incluem: que troquem de roupa por si próprios, que guardem suas roupas, que façam suas próprias mochilas, que escovem os dentes, entre outros. Os pais podem ajudar a desenvolver essas habilidades básicas, encorajando-as a praticarem em casa.

Pratique com uma lista as atividades a serem seguidas antes de sair de casa para uma excursão. Isso serve também para uma boa memória auditiva e um exercício sequencial.

Por exemplo: Agora nós vamos passear. Primeiro vamos ao correio para enviar cartas, depois ao supermercado, depois nós vamos pegar o jornal, e finalmente nós vamos tomar um milk shake.

Quando tivermos acabado tudo isso, nós iremos pegar o cachorro no veterinário e voltaremos pra casa.

As habilidades sociais incluem todo o comportamento adequado à idade. Os Pais devem (aplicar) as mesmas regras para as crianças com deficiência auditiva como as fazem para os colegas das crianças.

Entretanto, crianças com deficiência auditiva, indiferentemente de suas conquistas, precisarão estar mais focadas e disciplinadas.

As expectativas de comportamento deverão ser aplicadas à interação com outras crianças e em atividades de grupo.

Os pais serão os exemplos para um comportamento apropriado (a ser seguido). Eles devem preparar suas crianças para um bom comportamento social através de encontros em um cenário de pré escola ou um grupo de brincadeira. Nessas situações sociais, as crianças também aprenderão a linguagem de seus colegas, o que é importantíssimo para aceitação social e fazer amizades. A autodisciplina e atenção com foco são hábitos bons e necessários que são aprendidos melhor ainda quando elas forem menores.

Preparação em casa para às aulas

Com a ajuda do grupo de implante da Cochlear, terapeuta auditivo, e outras famílias, os pais podem entender como auxiliar a sua criança na preparação para uma integração de sucesso num ambiente escolar convencional. Em casa, pais devem encorajar o desenvolvimento linguístico, independência e atenção utilizando as seguintes técnicas.

Compartilhar Livros

Ajuda a expandir o vocabulário da criança fazendo perguntas sobre o que aconteceu em uma história.

*Por que ele está tão triste ?
O que você acha que vai acontecer depois ?
Quando eles vão chegar em casa novamente ?*

Use Afirmativas

*Ah olha, tem uma borboleta linda
Eu posso ver o Spot !
Está procurando sua mãe*

(Olhe na Esquina da Comunicação, pg.28)

Formulário de perguntas avançadas (exemplos como? E por que?)

Como *Como Vamos trocar a bateria?
Como vamos preparar um milk shake ?
Como eu alcançarei o armário de cima?
O que eu preciso ?
Como você está se sentindo ?
Como você está se sentindo sobre.....? Por que ?*

Por que *Por que nós precisamos mudar a bateria ?
Por que o bebê está chorando ?
Por que temos que colocar o leite na geladeira ?
O que você faria se?*

Inversão de papéis e revezamento

Reveze fazendo perguntas e "seja o professor "

Encenar com canções infantis, cenários do cotidiano, e estórias.

Cante músicas e recite ritmos relacionados a ações para incentivar.

Solucionando problemas e atividades de pensamento crítico

*O que podemos fazer agora ?
Nos precisamos cortar o papel .
O que nós precisamos ?
Isso é usado para o quê ?
Está quebrado . O que precisamos fazer agora ?*

Envolver dos irmãos , familiares e amigos

Para praticar atividades em grupos e jogos , envolva o maior número de pessoas possível deixando assim a criança mais experiente com vozes diferentes, contextos, e escuta à distância.



Encorajando a independência

Quando a sua criança pergunta onde estão, seus brinquedos, sapatos ou meias, elabore as questões

*Onde você as deixou ?
Você procurou nos lugares onde costuma deixar ?
Você colocou-as de volta no lugar as que pertencem ?*

Se eles não conseguiram achar, uma boa resposta poderá ser

“Onde mais eles poderiam estar”

Então caminhe ao redor deles, e continue o diálogo enquanto vocês procuram

Recontando histórias e atividades sequenciais

*E então o que aconteceu?
Como a história acabou ? Antes de fazer isso, o que nós precisamos ?
O que nós precisamos fazer então ?*

Envolvimento nas tarefas diárias

Muitas oportunidades para contar, sequenciar uso da memória ocorrem em situações rotineiras, tais como, preparando comida , se vestindo e se preparando para sair de casa. Use essas oportunidades para construir uma memória auditiva.

Por exemplo:

Para fazer um milkshake nós precisamos ir ao supermercado
O que nós precisaremos ?
Leite, sorvete, calda de chocolate .
E agora o que precisamos ?
Quanto ?
Isso será suficiente ?

Expandindo o Vocabulário

Quando você se depara com palavras que a criança ainda não sabe seu significado, ensine e as use. Sinônimos, antônimos, e metáforas deverão ser usadas para a expansão do vocabulário. Procure também por oportunidades para aplicar cores e números em conceitos de situações diárias.



Competência na Conversação

Um dos elementos chave para crianças com deficiência auditiva é a comunicação eficaz através da língua falada e escuta.

Competência na conversação envolve escutar e falar a linguagem. Não somente a repetição ou a fala das frases memorizadas. Por natureza, conversação não é previsível e, entretanto, é desafiadora.

Quando pessoas engajam em uma conversação, um grande número de habilidades de escuta e fala são usadas espontaneamente. Crianças com deficiência auditiva devem ser educadas com todas essas habilidades em sessões de escuta com terapeutas, seguidas com práticas dessas aplicações em casa com os pais em situações cotidianas.

Escutar	Escutar o que é falado
Esperar	Até que a outra pessoa tenha terminado.
Esperar a vez	Saber quando é a sua vez ou a de outra pessoa para falar.
Lembrar	O que foi falado
Sequenciar	Lembrar a ordem que algo foi falado
Compreensão	Entender e processar algo que foi falado
Responder	Responder apropriadamente quando for sua vez
Pragmática	Responder apropriadamente de acordo com o contexto social.

O principal alvo do desenvolvimento das habilidades auditivas para as crianças com deficiência auditiva é ajudar a torná-los comunicadores eficazes usando linguagem de escuta e fala. Todas as habilidades mencionadas acima serão necessárias para qualquer criança se tornar um sucesso na escola convencional.

Pais e a Escola

Quando uma criança com deficiência auditiva está preparada para ser inserida em uma escola convencional, seus pais tornam-se membros chave do time, criando as metas e desenvolvendo um plano de elementos necessários.

Investigar opções de escola

No ano que antecede o início escolar da criança, os pais devem explorar escolas em potencial.

Muitos pais consideram ambas as opções de escolas públicas e particulares; as escolas particulares frequentemente oferecem classes de tamanhos menores. Alguns distritos escolares já tem serviços implementados; outros deverão ser informados sobre sua responsabilidade e atuação no desenvolvimento do programa educacional individualizado (IEP sigla em Inglês = Individualized Educational Plan.)

Tipicamente uma criança com perda de audição receberá os serviços de um patologista linguístico, professor especializado em crianças com deficiência auditiva, um educador audiológico e um intérprete, se a criança usa comunicações simultâneas ou outra forma de linguagem de sinais

Orientação

Desde que uma escola tenha sido escolhida, os pais poderão ajudar a criança a se tornar familiarizada com as diferentes partes da escola e as funções dessa área. Organize uma visita para tirar fotografias da criança em várias partes da escola e fazer um livro experimento escolar. Falar sobre as funções e o vocabulário associado com cada lugar em específico (veja vocabulário na escola, pg.18.)

Familiaridade com um sistema FM e Mini Microphone 2+

Um sistema FM é um aparelho de assistência auditiva que as crianças podem usar na sala de aula .

Consiste de um microfone ou transmissor usado pelo professor e um FM receptor usado pela criança. O sinal acústico é enviado ou transmitido via sinal FM sem fio. Existem uma variedade de estilos de receptores que podem ser usados no corpo ou na altura da orelha. Estes sistemas podem (devem) ser usados com o implante Cochlear.

Um mini microfone 2+ é um verdadeiro aparelho Cochlear sem fio no qual a criança pode levá-la consigo para transmitir a fala e o som diretamente do processador.

Tenha certeza que todos os envolvidos estejam confiantes em usar e testar essa tecnologia.

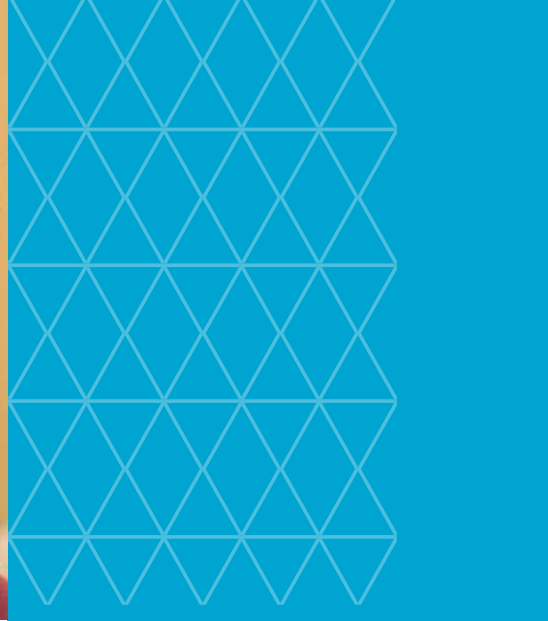
Pais e professores precisarão ser consistentes e vigilantes ao usar o FM e Mini Microfone, pois tal uso pode causar uma grande diferença para a confiança e compreensão da criança em um ambiente escolar comum.

Professor na sala de aula

Nas escolas comuns, os professores talvez não tenham tido experiência com crianças com implantes.

Para começar, os pais deverão deixar claro que eles ou outros profissionais de audição estarão disponíveis para assessorar o professor. No começo do ano letivo, reuniões frequentes (regulares/uma vez por semana), poderão ajudar a monitorar o progresso da criança e discutir quaisquer problemas com o professor. Um livro de comunicação é uma ferramenta eficaz suplementar para as reuniões que aconteceram (discussões por telefone, ou e-mail também). Comunicados sobre eventos especiais ou excursões podem ser inseridos no livro para que os pais possam revisar vocabulário relevante antes do evento acontecer .

Pais devem assegurar que o professor da criança tenha o suporte e treinamento necessário.



Preparação Acadêmica

Pais deverão ter consciência da língua básica, do nível das habilidades gerais e das expectativas que as crianças deverão ter das escolas convencionais. É recomendado que os pais obtenham uma cópia do currículo escolar meses antes que a escola inicie suas aulas para ajuda na preparação. Acesso ao currículo básico permite aos pais e terapeutas a identificar as lacunas na linguagem e noções básicas, as quais poderão ser discutidas antes que a criança inicie a escola. Livros de exercícios de jardim da infância para linguagem e matemática poderão criar uma noção básica do que as crianças necessitarão.

Envolvimento dos pais na escola

Existem várias formas que tornam os pais mais inseridos na escola: Voluntariado nas bibliotecas, participando de excursões, ou ajudando com festas nas classes ou programas especiais são algumas sugestões. Existem também comitê de pais que ajudam a administrar e gerenciar a manutenção. Se os pais podem apoiar os desdobramentos da escola, eles terão oportunidades adicionais para conhecer melhor os diretores e professores. Por meio disso, aumentará a conscientização da criança e como todos podem apoiar o sucesso da integração da criança na escola.

Atividades fora da escola

Construindo a vida social fora do ambiente escolar é importante na criação da autoconfiança e habilidades de escuta incidentais. Assim como: Hobbies, esportes e tempo com amigos são a chave de oportunidades de construções linguísticas.

Existem várias maneiras pelas quais os pais podem se preparar para a transição a uma escola regular

Indo para a Escola: Um guia geral de habilidades básicas

Nota aos pais: complete esta lista de controle pensando em sua criança. Use os resultados para ajudar a informar os educadores da situação atual de habilidades da sua criança. Lembre-se: esta lista de controle é só um guia básico. Não é um teste. Comunicação verbal é o segredo para aplicação dessas habilidades

<p>Eu conheço minhas cores</p>  <p>Sim Tentando Ainda não</p>	<p>Eu posso recitar o alfabeto</p>  <p>Sim Tentando Ainda não</p>	<p>Eu reconheço meus sons iniciais</p>  <p>Sim Tentando Ainda não</p>	<p>Eu reconheço meu próprio nome</p>  <p>Sim Tentando Ainda não</p>
<p>Eu tento escrever meu nome e palavras que eu sei</p>  <p>Sim Tentando Ainda não</p>	<p>Eu sei minhas formas</p>  <p>Sim Tentando Ainda não</p>	<p>Eu posso contar de 1 a 10</p>  <p>Sim Tentando Ainda não</p>	<p>Eu reconheço os números de 1 a 10</p>  <p>Sim Tentando Ainda não</p>
<p>Eu posso corresponder grupos com números</p>  <p>Sim Tentando Ainda não</p>	<p>Eu posso sequenciar números de 1 a 10</p>  <p>Sim Tentando Ainda não</p>	<p>Eu posso escrever alguns números</p>  <p>Sim Tentando Ainda não</p>	<p>Eu posso colorir perfeitamente</p>  <p>Sim Tentando Ainda não</p>



<p>Eu sou interessado em livros</p>  <p>Sim Tentando Ainda não</p>	<p>Eu gosto de brincar ao ar livre</p>  <p>Sim Tentando Ainda não</p>	<p>Eu posso pular corda</p>  <p>Sim Tentando Ainda não</p>	<p>Eu posso usar tesouras</p>  <p>Sim Tentando Ainda não</p>
<p>Eu posso me vestir sozinho</p>  <p>Sim Tentando Ainda não</p>	<p>Eu posso brincar com os outros</p>  <p>Sim Tentando Ainda não</p>	<p>Eu posso cuidar das minhas coisas</p>  <p>Sim Tentando Ainda não</p>	<p>Eu sou um bom ouvinte</p>  <p>Sim Tentando Ainda não</p>
<p>Eu posso falar e ouvir os outros em sala</p>  <p>Sim Tentando Ainda não</p>	<p>Eu posso me juntar aos outros cantando, encenando e falando</p>  <p>Sim Tentando Ainda não</p>	<p>Eu posso seguir instruções</p>  <p>Sim Tentando Ainda não</p>	<p>Eu posso dividir com os outros e esperar a vez de cada um</p>  <p>Sim Tentando Ainda não</p>

Adaptado do Shepard Centre Folhetos verbais auditivos 2004

Conselhos práticos para o professor na sala de aula

Sendo um professor, é importante reconhecer que as habilidades auditivas de uma criança com deficiência auditiva comparada a uma criança com audição, varia de acordo com muitos fatores.

Entretanto, existem habilidades básicas que ajudam em uma configuração com ambas as crianças, com audição e as com deficiência auditiva.

A sala de aula:

Local de sentar. A posição ideal de assentos deve tomar em conta a disposição das mesas, a acústica da sala de aula, "a melhor orelha para escuta" e o método de ensinamento. O intuito é posicionar a criança ao modo que ele ou ela estará posicionado para melhor captação visual e de informação dos professores e alunos.

Ambiente. Posicionar a criança afastada de distrações barulhentas como ventiladores, unidades de ar condicionado, abertura de ar, portas ou janelas.

Acústica. Barulho de fundo acarreta mais dificuldades ao estudante com deficiência auditiva para entender a língua falada. Reduzir barulhos de fundo usando materiais leves como cortinas, carpetes e tapetes no chão. Painéis de cortiça ou quadros (posters) na parede. Almofadas de feltro (pedaços de feltro) na mesa ou na extremidade das pernas das cadeiras são também eficazes.

FM e Mini Microphone 2+. Uso consistente de um sistema FM e Mini Microfones 2+ fará a escuta e compreensão muito mais fácil para uma criança com deficiência auditiva em uma classe de aula cheia e barulhenta. Isto também fará seu trabalho como professor mais fácil de ensinar essa criança. Se a criança tiver um Sistema FM ou um Mini Microfone 2+, incentive o uso sempre.

Professores também deverão aprender a usar o Sistema e o Microfone para benefício ideal.

Alternativas. Quando possível, alternar atividades de escuta com atividades práticas, para dar à criança uma pausa, que a concentração da escuta necessita para escutar e entender instruções.

Instruções. Dar instruções antes de uma nova atividade começar e esperar para que a classe fique quieta antes de dar as novas instruções faladas.

Grupos. Reduzir o número a grupos pequenos

Preparação. Informe aos funcionários da escola e aos demais alunos antes da criança começar a escola. Fornecer informações sobre a perda auditiva em geral, sobre deficiências auditivas específicas do aluno e do aparelho, poderão minimizar provocações que são ocasionadas pela ignorância. Ensine aos alunos estratégias básicas para fazer a escuta e comunicação mais fácil para com o aluno com a deficiência auditiva.

Colegas. Permita aos alunos se revezarem sendo "o amigo de audição" da criança.

Referências:

- Bednar, A. 2005. Practical Tips for the Classroom Teacher, "Volta Voices"
Clarke, M. H. 2005. Language Games for Classrooms New Communications Concepts
Doyle, M. 2003. Mainstreaming in the Public Schools: Do You Have Realistic Expectations, "Volta Voices"
Estabrooks, W. 2000. A Child Who Is Hearing Impaired In Your Class? "The Listener: Journal of the Learning to Listen Foundation"
Mangiardi, A. 1993 A Child with a Hearing Loss in Your Classroom? Don't Panic!! Library of Congress Cataloging in Publication Data



A Criança:

Escuta básica: Espere que a criança responda o seu nome pela própria voz. Isto é uma das primeiras metas do programa de habilidade de escuta.

Compreensão: Verificar a compreensão das instruções da criança por meio de perguntas, “então o que você vai fazer agora “ ou “o que você escutou”

Expectativas: Aplique as mesmas regras de comportamento para o deficiente auditivo, como você faz com todos os outros alunos na classe.

Repetição: Incentive a criança a fazer perguntas e pedir para repetir e frase, quando necessário.

Imitação: Incentive a criança a imitar, num sentido mais profundo por exemplo, se a porta foi deixada aberta, peça à criança para falar com alguém para fechá-la

Parceria: Poderá ser de muita ajuda se a criança com a deficiência auditiva, sentar-se ao lado de um “colega”, uma criança que seria um exemplo de comportamento e linguística. O colega está lá para ajudar a criança, mas não para fazer o trabalho dela.

Escuta Incidental: Incentive interações com outras crianças, que falam bem através do qual, a criança com deficiência auditiva pode adquirir maiores benefícios, de bons naturais modelos linguísticos.

Barulho: Mesmo que a criança com perda de audição tenha boa linguagem e boa habilidade de escuta, fique atento que a sua escuta e compreensão serão mais afetadas por ruídos de fundo.

Este guia compreensivo vai te ajudar a dar suporte ao seu aluno com um implante coclear.



Guia prático para o professor de sala de aula

O professor:

Ritmo: Fale naturalmente em voz clara, em ritmo natural. Não exagere.

Visão: Quando for dar instruções ou explicar algo para a sala de aula, se posicione de frente, olhando para a classe. Não se posicione na frente de janelas ou com a luz atrás de você, isso irá dificultar a criança a ler a sua expressão labial.

Instruções: Ao dar instruções, usar pequenas sentenças simples. Evitar usar palavras sozinhas; essas são mais difíceis de ouvir e fornecem menos informação acústica.

Tarefas: Escreva palavras chave e forneça instruções na lousa. Isto é particularmente importante quando for passar lição de casa, no final de uma aula. A sala de aula já deverá estar guardando o material e o nível de barulho aumentará enquanto você estará escrevendo a lição de casa.

Posição: Quando estiver escrevendo na lousa, não se comunique com a suas costas viradas para os alunos. Mesmo com o uso do FM, será mais fácil para a criança seguir as instruções ou informações novas se você estiver de frente para os alunos.

FM e Mini Microphone 2+: Use o FM Microfone a 15 centímetros da sua boca. Com discussões entre a classe, usar o transmissor com o FM da criança ou usar o Mini Microfone 2+.

Paráfrase: Se a criança não entender você na primeira vez, paráfrase sua mensagem, por exemplo: "Eu vou esperar todos se sentarem silenciosamente antes que todos nós possamos sair." Repetição "Quando todos estiverem quietos, nós poderemos sair."

Reformular: Reformular a sentença da criança em uma forma diferente sem mudar seu significado. Criança: "eu fui fazer compras." Professor: "você foi fazer compras?"

Traduzir: Repetir ou reformular questões e respostas dos colegas da sala de aula em quaisquer situação na qual a leitura labial se torne difícil. Diga o nome do aluno que está falando e aponte na sua direção, identificando assim, claramente o orador.

Documentar: Criar um caderno pais/professor. É importante haver comunicação em progresso com os pais no intuito de manter uma imagem completa da situação da criança. O caderno pode incluir informações sobre a perda auditiva da criança, aparelho e outros assuntos que possam afetar o desempenho na aula. Lição de casa e notificações de eventos e excursões poderão ser comunicadas, pelo menos, uma semana com antecedência, possibilitando assim, os pais e a criança a se prepararem.

Comunicar: Em adição ao caderno pais/professor, reuniões habituais, contato do e-mail ou comunicações por telefone são recomendadas.

Referências:

- Bednar, A. 2005. Practical Tips for the Classroom Teacher, "Volta Voices"
Clarke, M. H. 2005. Language Games for Classrooms New Communications Concepts
Doyle, M. 2003. Mainstreaming in the Public Schools: Do You Have Realistic Expectations, "Volta Voices"
Estabrooks, W. 2000. A Child Who Is Hearing Impaired In Your Class? "The Listener: Journal of the Learning to Listen Foundation"
Mangiardi, A. 1993 A Child with a Hearing Loss in Your Classroom? Don't Panic!! Library of Congress Cataloging in Publication Data

Vocabulário na Escola

No ano que antecede o início das aulas, os pais podem ajudar suas crianças a se prepararem e praticar vocabulário relevante à escola. Os Pais poderão realizar o desenvolvimento com a criação de um caderno denominado “atividade escolar” que inclua fotografias da criança em diferentes áreas da escola e fazer uma lista do vocabulário e o conceito das linguagens, que poderão ser utilizadas em cada área específica.

Escola

- Nome e endereço da escola
- Nome e função dos diferentes departamentos da escola
- Áreas de lazer e nomes dos equipamentos de brincar
- Vocabulário para atividades de porte grande como, cerimônia da bandeira (canto do hino nacional = Brasil) Dia dos esportes e eventos especiais.

Instruções das localizações na área do playground

“Atrás da lanchonete, ao lado da biblioteca, os bancos abaixo das árvores na frente da sala de aula.”

“Para a esquerda ou direita, o primeiro, segundo ou terceiro banco”

“Antes de almoçar, coloque o seu chapéu porque está muito quente .”

“Depois que você almoçar , coloque o lixo nas latas de lixo.”

Jogos e equipamento do playground

- Nomes das diferentes peças do equipamento (verificar com a escola os nomes específicos)
- Palavras de ação : balançar , escorregar, escalar, rastejar, pular , puxar /empurrar , etc.
- Palavras de posicionamento : Beirada , centro, através, meio, esquerda / direita Acima/abaixo , por baixo/por cima de
- Palavras descritivas : redonda , curvada / reta , horizontal/ vertical , longa /curta , cores

Gíria dos colegas

Agrupamentos

- O sino, a buzina ou anúncios públicos
- Razões para o agrupamento : garantir que todos entendam a razão que estão indo pra fora da escola.



Linguagem para instruções

"Termine o que você está fazendo , depois ... "
"Alinhamento. "Façam fila . "
"Andem para frente / para trás / para ao lado."

Negativas:

"Não desça as escadas até que eu te diga!"
"Não vá para baixo até que eu lhe fale"
"Não precisa esperar até que todos já tenham terminado "
"Não esqueça dos seus chapéus "

Instruções de múltiplos elementos

" volte para a sala de aula em fila / em dupla "

"Antes que os alunos da segunda série retornarem à sala de aula , eles precisam ir para a lanchonete para um comunicado especial"

"Grupo/ número do time 10, prossiga para a esquerda, atrás da classe da terceira série."

"Espere na porta "

" Espere no lado de fora da porta, forme uma fila no corredor "

Modos básicos

Falando educadamente

"Por favor , " Obrigado, " Posso ?"

Hora do almoço

- Sino ou buzina para a hora de almoço ou outros intervalos Itens da lancheira : qual comida é para o almoço e qual e/ qual para lanche.
- Áreas no playground para grupos de diferentes idades, por exemplo :a área de almoço das crianças menores (bebês)
- Instruções do professor (direções , memória auditiva e processamento):
- *"Está na hora do almoço. Todos guardem seus livros, peguem suas lancheiras e vamos fazer uma fila de dois na porta."*

Cafeteria/Local da refeição

- Nomes dos itens típicos de comida



Vocabulário para a Sala de Aula

Aplicando conceitos de linguagem através da audição

Antes que a criança com deficiência auditiva comece as aulas, os pais devem praticar instruções que serão usualmente utilizadas no ambiente da sala de aula.

Se familiarizar com as instruções básicas, fará uma grande diferença na autoestima da criança e garantirá ajustes de sucesso ao ambiente escolar. Este treino poderá ser feito nas rotinas diárias ou nas brincadeiras.

Lembre-se de que o ambiente de escuta em casa ou em um auditório de terapia de reabilitação é silencioso, calmo e conduz a boa escuta. A sala de aula é um lugar muito barulhento, e as habilidades de escutar e compreender instruções são muito mais difíceis.

- Chamada: Responder ao nome “ Eu estou aqui “
- “Tirem os seus livros, me mostrem o seu trabalho”
- “Escreva o seu nome na primeira página/dentro da página principal/ou atrás “
- “ Escreva com letras maiúsculas/ minúsculas / acima da linha “
- Em cima/ pra baixo, canto esquerdo/ direito
- na borda , no meio, abaixo da metade / acima da metade
- Sobre o papel no meio/ na diagonal / duas vezes/ três vezes
- Circule as respostas corretas
- Faça um “x” em vermelho no/ao lado/embaixo/ sobre o animal que vive na água
- Coloque uma linha através/ embaixo/ sobre/ ao lado
- Desenhe uma linha dopara
- Deixe espaço entree
- Coloque-os numa fila, num círculo, agrupados conforme a categoria
- Coloque-os juntos/separe-os/misture-os
- Quantos estão juntos./ quem tem menos/ mais
- Antes que você faça eu quero que vocês todos ..
- Depois que todos guardarem seus livros você pode?
- Está na hora de ir embora . Depois de guardar tudo, faça uma fila na porta com suas malas e seus chapéus. (boné)
- Linguagem associada a matemática , tais como , cada, qualquer, igual , alguns , mais , menos, adicionar total, unária , etc., palavras abstratas poderão ser mais difíceis.

Referências

Estabrooks, W. 1994. Auditory Verbal Therapy for Parents and Professionals

Estabrooks, W. 1998. Cochlear Implants for Kids

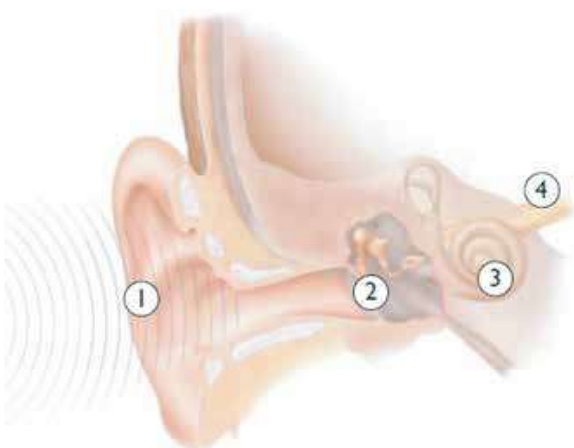
Romanik, S. 1990. Auditory Skills Program, NSW Department of School Education, Special Education Division

Como os Ouvidos Escutam, Como um Implante Cochlear™ Ouve

É muito importante você entender como a natureza foi intencionada para a escuta, e comparar o que acontece com a pessoa que tem perda de audição.

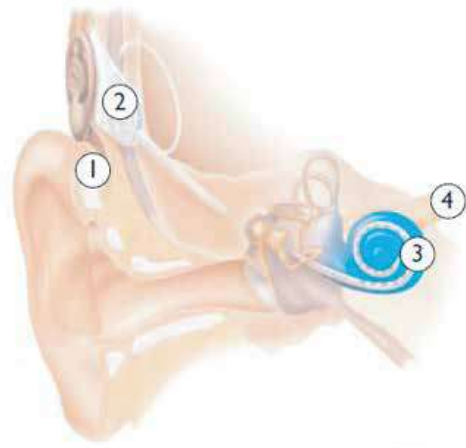
Como os Ouvidos Escutam

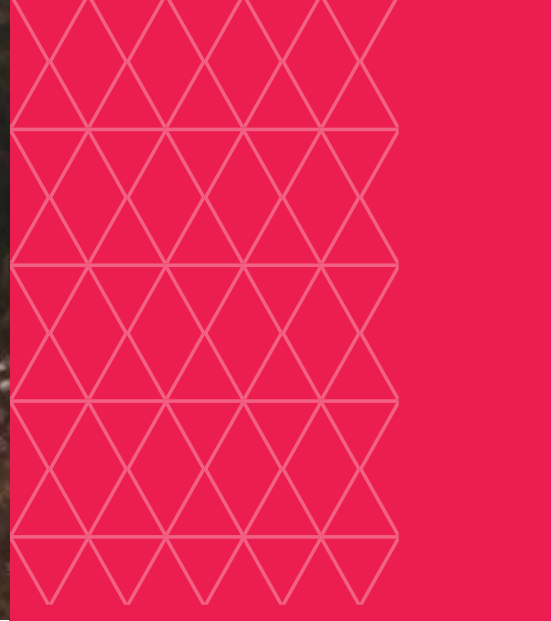
1. O som se move pelo canal da orelha e atinge o tímpano
2. As ondas de som fazem o tímpano e os três ossos dentro da orelha vibrarem.
3. As vibrações causam ondulações através do fluido na espira da orelha interna, também conhecido por cóclea, e fazem as minúsculas células ciliadas na cóclea se movimentarem.
4. As células ciliadas absorvem o movimento e o transformam em impulsos elétricos, os quais são enviados ao nervo auditivo e depois enviados ao cérebro, onde eles são interpretados como som.



Como um Implante Cochlear transmite Som

1. O processador de som captura o som e converte em código digital.
2. O processador de som transmite o som digitalmente codificado através da antena para o implante, abaixo da pele.
3. O implante converte o som digitalmente codificado em sinal elétrico e o envia ao feixe de eletrodos, que está posicionado ao longo da cóclea.
4. Os eletrodos do implante estimulam as fibras do nervo auditivo, o qual retransmite os sinais sonoros para o cérebro, a fim de produzir a sensação da audição.





Processador de som Nucleus® 6

O processador de som nucleus 6 atua de forma especial, fornecendo a seu estudante acesso ao som.

O Processador de som Nucleus 6 é uma solução que fica atrás da orelha, é leve e confortável para o uso diário.

O processador de Som captura e processa o som na medida que emite o mais limpo sinal para o implante e fornece ao usuário o acesso aos sons que ele não tem. Apresentado em uma variedade de cores, que seu estudante poderá escolher um processador colorido que combina com a cor e estilo de seu cabelo.



Kanso® Sound Processor

kanso " é um termo Japonês que significa "simplicidade ".

O Processador de Som Kanso faz jus ao seu nome. Com tudo em um design, o Processador de som Kanso não tem cabos e nada no ouvido para se preocupar ou para fazer manutenção.

O processador de som se encontra fora do ouvido e é uma solução desenhada para ser discreta e confortável.

O Processador de Som vem numa gama completa de opções de cores, sendo assim, se adapta facilmente e combina com a cor do cabelo do estudante.



Seu aluno pode ter tanto um processador de som Nucleus® 6, quanto o processador de som Kanso®

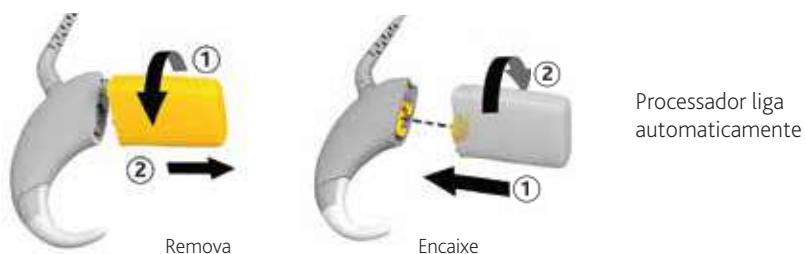
Processador de Som Nucleus® 6

Guia de Referência Rápida



COMO TROCAR BATERIAS

Remove/ Encaixe a bateria recarregável



Troque baterias descartáveis



LIGAR E DESLIGAR



Botão Inferior

Conecte as baterias ou pressione levemente o botão inferior para ligar. Pressione por mais tempo o botão inferior para desligar.

TRAVAR E DESTRAVAR BOTÕES



Pressão curta

Pressionar rapidamente e soltar ambos os botões ao mesmo tempo. Para travar ou destravar os botões (luz laranja significa que os botões estão travados)

MUDAR PROGRAMAS



Pressão curta

Pressione rapidamente e solte o botão inferior para mudar os programas. Número de beeps ou verde piscando (se configurado pelo profissional) indicará o número do programa

MINI MICROPHONE

Aperte e segure o botão superior para streaming de áudio do microfone Mini ou TV streamer. Aperte rápido para desligar

Luz azul - acessório sem fio/streaming áudio funcionando
Luz verde - Microfones estão funcionando



Pressão longa - liga
Pressão curta - desliga

TELEBOBINA

Pressione levemente o botão superior para manualmente ligar ou desligar a telebobina

Luz azul: acessório telecoil funcionando
Luz verde: microfones estão funcionando



Pressão curta

Dica - pressione com toque longo novamente para emparelhar com o próximo acessório sem fio.

USO DIÁRIO

LUZ	O QUE SIGNIFICA
	Cinco bolinhas azuis: processador pisca enquanto recebe som do telecoil/ acessório de áudio
	Processador pisca enquanto recebe som dos microfones (se configurado pelo profissional)
	Ligando e mudando programas. Número de luzes indica o número do programa atual
	Desligando o processador

BOTÕES DE TRAVAMENTO

LUZ	O QUE SIGNIFICA
	Travando botões do processador
	Destravando botões do processador
	Botões do processador estão travados

ACESSÓRIOS WIRELESS

LUZ	O QUE SIGNIFICA
	Pareamento com wireless foi bem sucedido

TELEBOBINA/ ACESSÓRIOS DE AUDIO

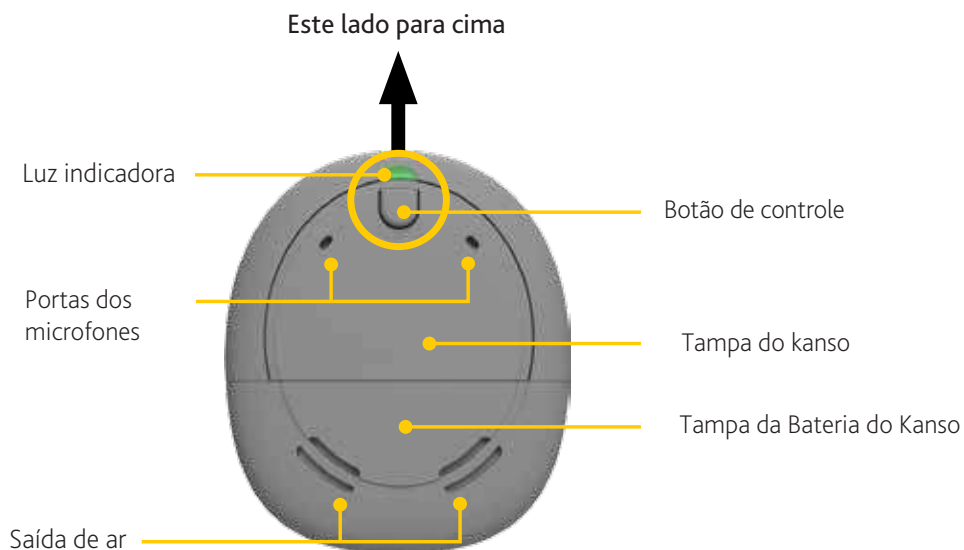
LUZ	O QUE SIGNIFICA
	Mudando de acessórios de áudio (de microfone para telebobina)
	Mudando de acessório de áudio (de telebobina para microfone)

ALERTAS

LUZ	O QUE SIGNIFICA
	Processador pisca enquanto a antena está desligada (ou conectada ao implante errado).
	Bateria do processador está vazia. Trocar a bateria
	Defeito. Contate seu profissional da saúde. Fique alerta até ser resolvido

Kanso® Processador de som.

Guia de referência rápida



COMO TROCAR BATERIAS

Travar e destravar a tampa da bateria

Para travar, gire o parafuso no sentido horário até que esteja na horizontal

Para destravar, gire no sentido anti-horário até que fique na vertical



TRAVADO



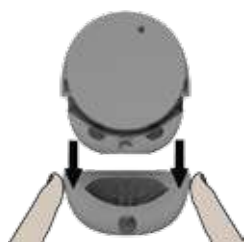
DESTRAVADO



Troca de baterias



1. Girar o parafuso no sentido anti-horário para destravar a tampa da bateria (sentido horário para travar)



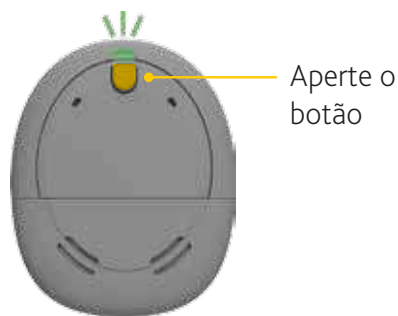
2. Deslize para abrir, use os seus dedos nas laterais para remover a tampa.



3. Insira duas novas pilhas 675 (power plus zinc air) descartáveis - lado plano olhando para cima.



4. Recoloque a tampa da bateria. Gire o parafuso no sentido horário para travar .



LIGAR E DESLIGAR

Pressionar o botão para ligar
Para desligar, pressionar e segurar o botão até que a luz fique laranja permanente.

Nota :

O processador de som se desliga automaticamente quando estiver fora da cabeça por mais de dois minutos

MUDAR O PROGRAMA

Pressionar o botão para mudar o programa
Número de beeps ou luz verde piscando (se for configurado pelo profissional) indica o número do programa
Cada vez que você pressionar o botão do processador de som, você verá a luz verde piscando correspondente ao número do programa.

STREAMING DE AUDIO

Pressione o Botão e espere 2 segundos para transmitir os recursos de audio.

Pressione e libere novamente para mudar para o próximo recurso de audio

Luz Azul: audio em transmissão.

Aperte o botão para parar a transmissão.

USO DIÁRIO

LUZ	O QUE SIGNIFICA
	O processador pisca enquanto recebe som dos microfones
	Ligando e carregando programas . O número das piscadas indica o número do programa atual
	O processador pisca enquanto recebe som de uma fonte de áudio (modo para crianças somente)
	Desligando o processador

ALERTAS

LUZ	O QUE SIGNIFICA
	O processador pisca enquanto a antena está desligada (ou conectado ao implante errado)
	Bateria do processador está fraca. Troque a bateria
	Defeito. Contate seu profissional da saúde. Fique atento até que seja resolvido

A Esquina da Comunicação

A esquina da comunicação fornece recursos de treinamento para idades apropriadas para ajudar ao máximo a sua criança escutar.

Os programas incluem atividades que engajem e que sejam divertidas desde o início da escuta até uma conversa complexa para usar a tecnologia.

Para mais informações sobre a esquina da comunicação e para juntar-se a mais programas, visite o site www.cochlear.com/us/communicationcorner





Programas:

Afilie-se a inúmeros programas com seu filho no intuito de ajudar a melhorar suas habilidades comunicativas.

LEAPing programa de linguagem

Quando sua criança começa na escola, ela inicia uma vida nova que amplia seus horizontes, conhecendo novos professores e fazendo novas amizades. A fonte do sucesso da sua vida social e escolar depende na habilidade de escutar. Utilizando práticas, poderosas lições e técnicas, nosso programa levará a sua criança a novos patamares com a fala e a compreensão. Ela não somente irá avançar, ela vai saltar à frente num grande futuro (futuro promissor)

Fundação do som para programas com crianças

Crianças se preparando para a escola têm muito a esperar pela frente: novos amigos, novas rotinas e novas experiências. Preparando-as para esse novo mundo com atividades práticas, para aumentar suas habilidades de escuta e fala.

Lendo com Compreensão

Leitores de sucesso, frequentemente, são aqueles com experiências positivas com livros, palavras e linguagem dos anos iniciais. Nutrindo o amor inicial de uma criança com a leitura, você promoverá resultados incalculáveis por muitos anos. O investimento será bem recompensado, simultaneamente, com resultados benéficos a curto e a longo prazo, criando leitores e aprendizes para uma vida inteira.

As seguintes fontes poderão te ajudar a aprender mais sobre problemas com leitura e crianças com implantes cocleares:

- Robertson, L. 2000. Literacy Learning for Children Who Are Deaf or Hard of Hearing. Washington D.C: AG Bell Publications
- Trelease, J. 2001. The Read Aloud Handbook. New York: Penguin Books Available at www.amazon.com
- Wilkes, E. 2005. Trends in Literacy Research and Factors Affecting Literacy Achievement in Children with Hearing Loss. "The Listener: Journal of the Learning to Listen Foundation." pp 112 – 121.

Hear now. And always

Como líder global em soluções auditivas implantáveis, a Cochlear se dedica a devolver o dom da audição para pessoas com perda de audição de moderada a severa. Nós já ajudamos mais de 450,000 pessoas de todas as idades a ter uma vida completa e ativa, reconectando-os com família, amigos e comunidade.

Nós almejamos dar ao usuário a melhor experiência auditiva por toda a vida e acesso a futuras novas tecnologias.

Para nossos parceiros profissionais, nós oferecemos a maior rede de clínica, pesquisa e suporte.

E é por isto que mais pessoas escolhem a Cochlear em detrimento de outras empresas de implante auditivo

www.Cochlear.com/la

Follow us on    

 **Cochlear Ltd** (ABN 96 002 618 073) 1 University Avenue, Macquarie University, NSW 2109, Australia Tel: +61 2 9428 6555 Fax: +61 2 9428 6352

Cochlear Latinoamérica S.A. International Business Park, Building 3835, Office 403, Panama Pacifico, Panama Tel: +507 830 6220 Fax +507 830 6218

Cochlear Colombia: AK 9 No.115-06 Oficina 1201. Edificio Tierra Firme. Bogotá – Colombia. Tel: +57 1 746 2080

©Cochlear Limited 2017. All rights reserved. Hear now. And always and other trademarks and registered trademarks are the property of Cochlear Limited or Cochlear Bone Anchored Solutions AB. The names of actual companies and products mentioned herein may be the trademarks of their respective owners.

Apple, the Apple logo, FaceTime, Made for iPhone, iPhone, iPad and iPod touch are trademarks of Apple Inc., registered in the U.S. and other countries.

The Bluetooth® word mark and logos are registered trademarks owned by Bluetooth SIG, Inc. and any use of such marks by Cochlear is under license.



D1594131, Regreso a Clases PT-BR

